

VG forest

FOREST-150

FOREST-220

ASTILLADORA 15 TONELADAS/ 22 TONELADAS
MANUAL DE INSTRUCCIONES





PELIGRO

Lea el siguiente manual de instrucciones.

No seguir las indicaciones del manual puede resultar en lesiones graves o la muerte.



El motor se envía sin aceite.

- Antes de arrancar el motor, rellene con aceite SAE 10W-30.
- Revise el manual del motor para conocer la capacidad máxima de aceite.

El tanque de aceite hidráulico se envía sin aceite.

- Cuando añada el aceite, compruebe que el nivel de aceite sea 1 desde la parte superior del depósito hidráulico (sin incluir el cuello de llenado).

Revise con detenimiento todos los componentes.

- Si los componentes están dañados: contacte con la compañía de transporte y presente una reclamación.

Definiciones de palabras y señales de peligro





	Símbolo de alerta de seguridad. Se utiliza para alertarle sobre posibles peligros de lesiones personales. Obedezca todos los mensajes de seguridad que siguen a este símbolo para evitar posibles lesiones o la muerte.
	PELIGRO (rojo) indica una situación de peligro inminente que, si no se evita, provocará la muerte o lesiones graves.
	ADVERTENCIA (naranja) indica una situación potencialmente peligrosa que, si no se evita, podría provocar la muerte o lesiones graves.
	PRECAUCIÓN (amarillo) indica una situación potencialmente peligrosa que, si no se evita, puede provocar lesiones leves o moderadas.
PRECAUCIÓN	PRECAUCIÓN (amarillo) utilizado sin el símbolo de alerta de seguridad indica una situación potencialmente peligrosa que, si no se evita, puede provocar daños a la propiedad.

Tabla de contenido



Reglas de seguridad de importación



Definiciones de componentes de la máquina



Instrucciones de uso



Mantenimiento y almacenamiento

Solución de problemas

Especificaciones técnicas

Instrucciones de ensamblaje



Importantes normas de seguridad



ADVERTENCIA

1.) Lea este manual completamente.

Se pueden producir lesiones graves o la muerte si no se siguen las instrucciones de seguridad.

Todos los que operen la máquina deben leer y comprender completamente todas las reglas de seguridad, instrucciones de operación e instrucciones de mantenimiento.

Debe tener 16 años o más para operar esta máquina. Mantenga alejadas a las personas no capacitadas.

-Apague el motor antes de dejar la máquina desatendida.

2.) Peligro de aplastamiento.

La cuña puede cortar la piel y romper los huesos. Mantenga ambas manos alejadas de la cuña y la placa final.

-Pueden ocurrir accidentes graves cuando se permite el ingreso de otras personas a la zona de trabajo. Mantenga a todos los demás fuera de la zona de trabajo mientras opera la válvula de control.

-No use ropa holgada. Puede enredarse en las piezas móviles de la máquina.

-Utilice la máquina solo a la luz del día para que pueda ver lo que está haciendo.

3.) Objetos voladores.

Trozos de tronco pueden salir volando mientras se parte. Use gafas de seguridad.

Se pueden producir lesiones oculares graves.

4.) Peligro de inyección en la piel.

El fluido a alta presión puede inyectarse debajo de la piel y provocar lesiones graves, incluida la amputación.







-Asegúrese de que todos los accesorios estén apretados antes de aplicar presión.

Libere la presión del sistema antes de realizar el mantenimiento.

-No compruebe si hay fugas con la mano. En su lugar, utilice un trozo de cartón para comprobar si hay fugas.

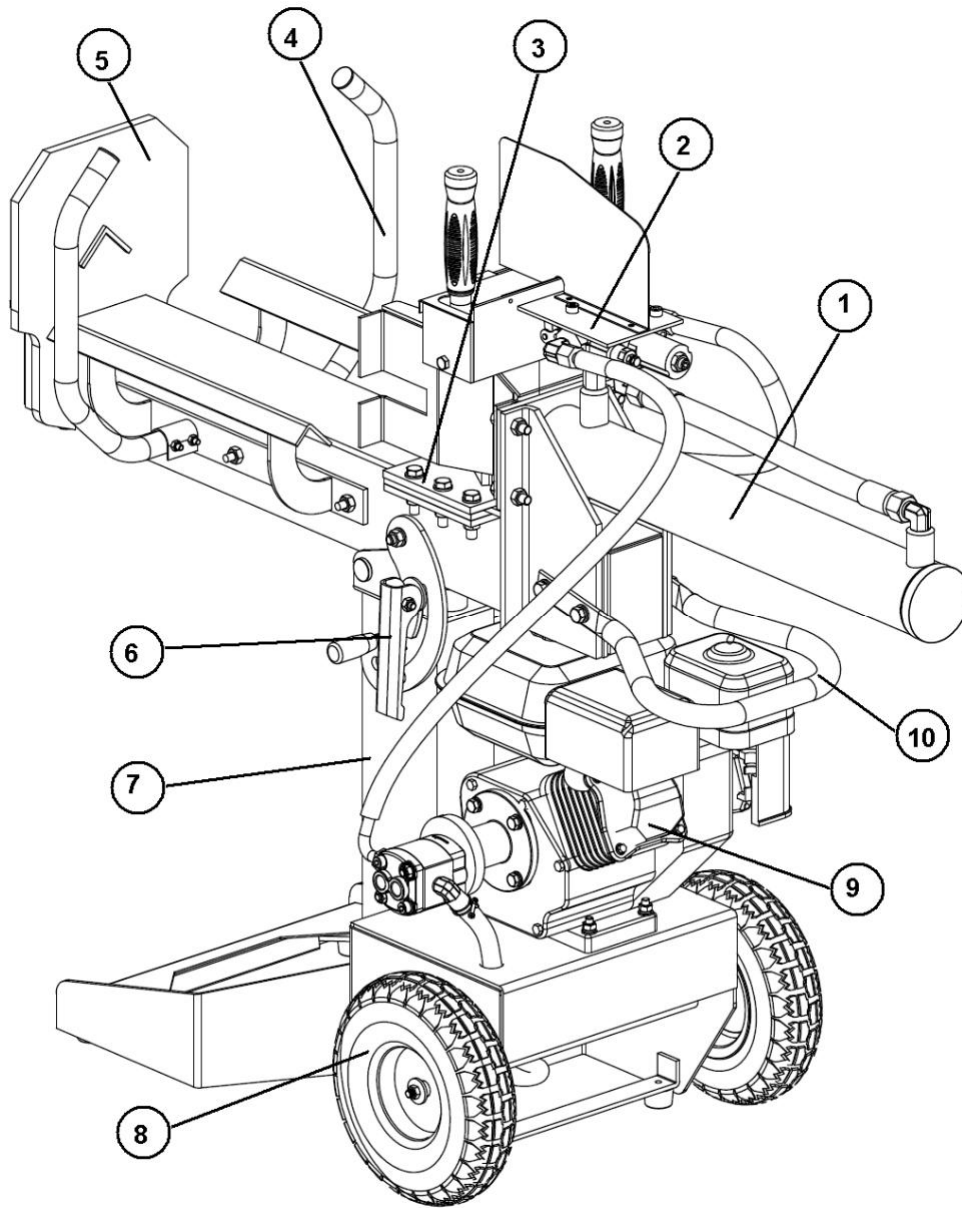
-Si ocurre una inyección en la piel, busque un "tratamiento quirúrgico" inmediato.

Guarde estas instrucciones

 Importantes normas de seguridad	
	<p style="text-align: center;"> ADVERTENCIA</p> <p>5.) Riesgo de incendio y explosión</p> <ul style="list-style-type: none">• Los gases de escape calientes del motor pueden provocar un incendio. La gasolina es altamente inflamable y explosiva. Puede sufrir quemaduras o lesiones graves al manipular combustible.• Coloque el silenciador al menos a 2 metros de distancia de objetos combustibles.• Antes de agregar combustible, detenga el motor y mantenga alejado el calor, las chispas y las llamas.• No agregue combustible cuando el motor esté funcionando o todavía caliente. No fumar cerca del motor.• No bombee combustible directamente al motor en la gasolinera. La carga estática puede acumularse y encender el combustible. Utilice un recipiente de combustible aprobado por UL para transferir gasolina al motor. Limpie los derrames de combustible inmediatamente.• Almacene y manipule el combustible únicamente al aire libre. Los vapores de gasolina pueden encenderse si se acumulan dentro de un recinto. Puede producirse una explosión.• No cambie ni añada a los sistemas de escape. Puede producirse un incendio.• No cambie o agregue tanques de combustible o líneas de combustible. Puede producirse un incendio.• Antes de cada uso, revise el tanque de combustible y las líneas de combustible en busca de fugas. Cualquier fuga de combustible es un peligro de incendio. Repare cualquier fuga de combustible antes de arrancar el motor.• Durante el transporte, tome precauciones para asegurarse de que la máquina no se vuelque y provoque un riesgo de incendio por fuga de combustible.
	<ul style="list-style-type: none">•) Peligro de respiración. <p>Los gases venenosos del motor pueden matarle. No opere en interiores incluso si está ventilado. Solo para uso en exteriores.</p>
	<p style="text-align: center;"> PREACUCIÓN</p> <p>1.) Silenciador caliente.</p> <p>Puede quemarse con el silenciador. No tocar.</p>

Guarde estas instrucciones

Definiciones de componentes de la máquina



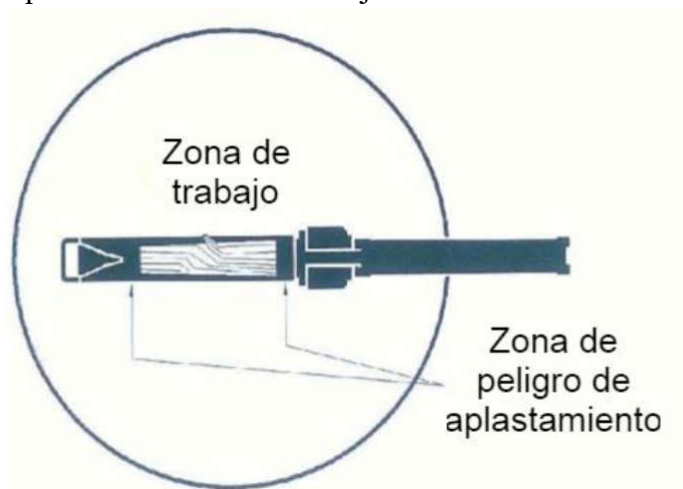
- 1.) Cilindro hidráulico.
- 2.) Mango de válvula de control.
- 3.) Cuña.
- 4.) Guía de troncos y protección
- 5.) Eje.
- 6.) Conjunto de bloqueo.
- 7.) Cuerpo principal.
- 8.) Rueda.
- 9.) Conjunto de motor.
- 10.) Asa.



Instrucciones de uso

OPERACIÓN ADECUADA DE LA MÁQUINA

- 1.) Cargue un tronco en la viga y contra la cuña.
- 1.) Pueden ocurrir accidentes graves cuando se permite el ingreso de otras personas a la zona de trabajo. Mantenga a todos los demás fuera de la zona de trabajo mientras opera la válvula de control.
- 2.) Empuje la manija de la válvula de control HACIA ADELANTE con dos manos para dividir el tronco.
- 3.) Empuje la manija de la válvula de control HACIA ATRÁS con las dos manos para regresar la cuña a su posición original.
- 5.) Limpiar la madera partida de la zona de trabajo.



ADVERTENCIA

Peligro de aplastamiento.

La cuña puede cortar la piel y romper huesos. Mantenga ambas manos alejadas de la cuña y el deslizamiento de la viga.

-Pueden ocurrir accidentes graves cuando se permite el ingreso de otras personas a la zona de trabajo. Mantenga a todos los demás fuera de la zona de trabajo mientras opera la válvula de control.

-No use ropa holgada. Puede enredarse en las piezas móviles de la máquina partidora de troncos.

-Utilice la máquina sólo a la luz del día para que pueda ver lo que está haciendo.



Mantenimiento y almacenaje



Antes de realizar el mantenimiento, la máquina debe colocarse en modo de mantenimiento.

- 1.) Apague el motor.
- 2.) Mueva la manija de la válvula de control hacia adelante y hacia atrás para aliviar la presión hidráulica.



Después de realizar el mantenimiento, asegúrese de que todas las protecciones, escudos y dispositivos de seguridad estén colocados de vuelta en su lugar. El incumplimiento de esta advertencia puede provocar lesiones graves.

Consulte el manual del del motor para el mantenimiento del motor.

Qué	Cuando	Cómo
Mangueras	Cada uso	Inspeccione si hay malla de alambre expuesta y/o fugas. Reemplace todas las mangueras desgastadas o dañadas antes de arrancar el motor.
Accesorios hidráulicos	Cada uso	Inspeccione en busca de grietas y fugas. Reemplace todos los accesorios dañados antes de arrancar el motor.
Tuercas y tornillos	Cada uso	Compruebe si hay pernos sueltos
Travesaño	Cada uso	Aplique grasa a la superficie del eje
Partes móviles	Cada uso	Limpiar de desechos



PRECACUCIÓN

Energía Hidráulica Residual

La energía residual debe liberarse del fluido hidráulico presurizado antes de realizar cualquier trabajo de mantenimiento o reparación en la máquina. El fluido hidráulico puede permanecer altamente presurizado incluso cuando el motor del procesador está apagado. El fluido hidráulico presurizado que se escapa puede penetrar la piel y causar lesiones graves.

Para liberar energía hidráulica residual:

1. Apague el motor
2. Mueva las válvulas de control de un lado a otro, de un límite de recorrido al otro, al menos cuatro veces.
3. Sostenga la válvula durante tres segundos en cada límite de recorrido.



ADVERTENCIA

Peligro de inyección en la piel.

El fluido a alta presión puede inyectarse debajo de la piel y provocar lesiones graves, incluida la amputación.

- Asegúrese de que todos los accesorios estén apretados antes de aplicar presión. Libere la presión del sistema antes de realizar el mantenimiento.
- No compruebe si hay fugas con la mano. En su lugar, utilice un trozo de cartón para comprobar si hay fugas.
- Si ocurre una inyección en la piel, busque inmediatamente "Tratamiento quirúrgico"

Solución de problemas

Problema	
La vara del cilindro no se mueve	SOLUCIÓN: A, D, E, H, J
Velocidad lenta del eje del cilindro al extenderse o retraerse	SOLUCIÓN: A, B, C, H, I, K, L
La madera no se parte o se parte muy lentamente	SOLUCIÓN: A, B, C, F, I, K
El motor se atasca durante la división	SOLUCIÓN: G, L
El motor se para en condiciones de baja carga	SOLUCIÓN: D, E, L, M

Causa	Solución
A- Aceite insuficiente para bombear	Compruebe nivel de aceite en el depósito
B- Presencia de aire en el aceite	Compruebe nivel de aceite en el depósito
C- Vacío excesivo en la entrada de la bomba	Revise la manguera de entrada de la bomba para ver si está bloqueada o torcida
D- Líneas hidráulicas bloqueadas	Enjuague y limpie el sistema hidráulico del divisor
E- Válvula de control bloqueada	Enjuague y limpie el sistema hidráulico del divisor
F- Ajuste de válvula de control bajo	Ajuste la válvula de control con un manómetro
G- Ajuste alto de la válvula de control	Ajuste la válvula de control con un manómetro
H- Válvula de control dañada	Válvula de control de retorno para reparación autorizada
I- Fuga en la válvula de control interno	Válvula de control de retorno para reparación autorizada
J- Fuga interna del cilindro	Válvula de control de retorno para reparación autorizada
K- Cilindro dañado internamente	Válvula de control de retorno para reparación autorizada
L- Control del motor fuera de ajuste	Ajuste las tuercas de control de ralentí
M- El motor se carga durante el modo ralentí	Use troncos más cortos (50 cm o menos) para permitir que el motor se acelere antes del contacto.

Especificaciones técnicas

Potencia de corte: 15ton/22 ton

Motor: 7.0HP

Presión máxima: 3500PSI

Tamaño del cilindro hidráulico (diámetro x curso): 7,62 x 48.26 cm

Duración de ciclo: 19 s

Aceite hidráulico No.: SHELL Tellus 22

MOBIL DTE 11

ARAL Vitam GF 22

BP Energol HLP-HM 22

Capacidad tanque hidráulico: 8L

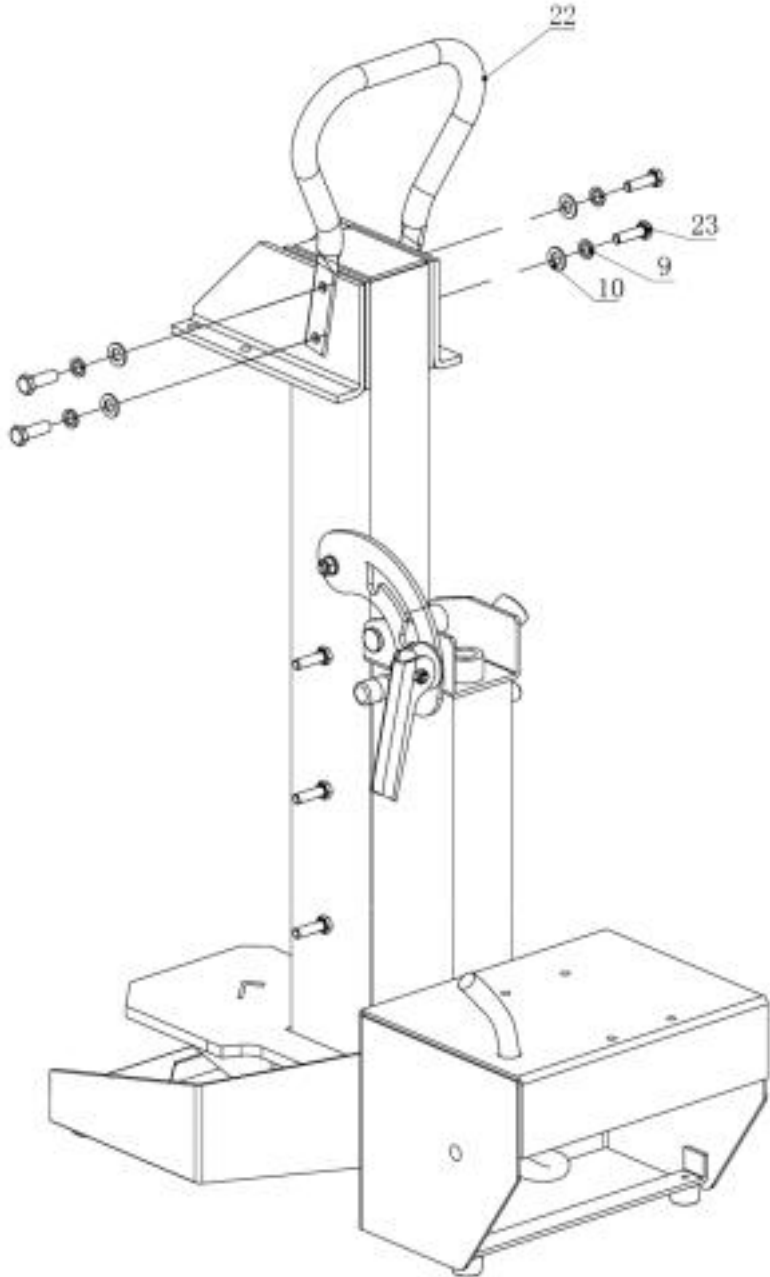
Apertura máx. de tronco: 52cm

El fabricante se reserva el derecho de realizar mejoras en el diseño y/o cambios en las especificaciones en cualquier momento sin incurrir en la obligación de instalarlos en las unidades vendidas anteriormente.

ENSAMBLAJE

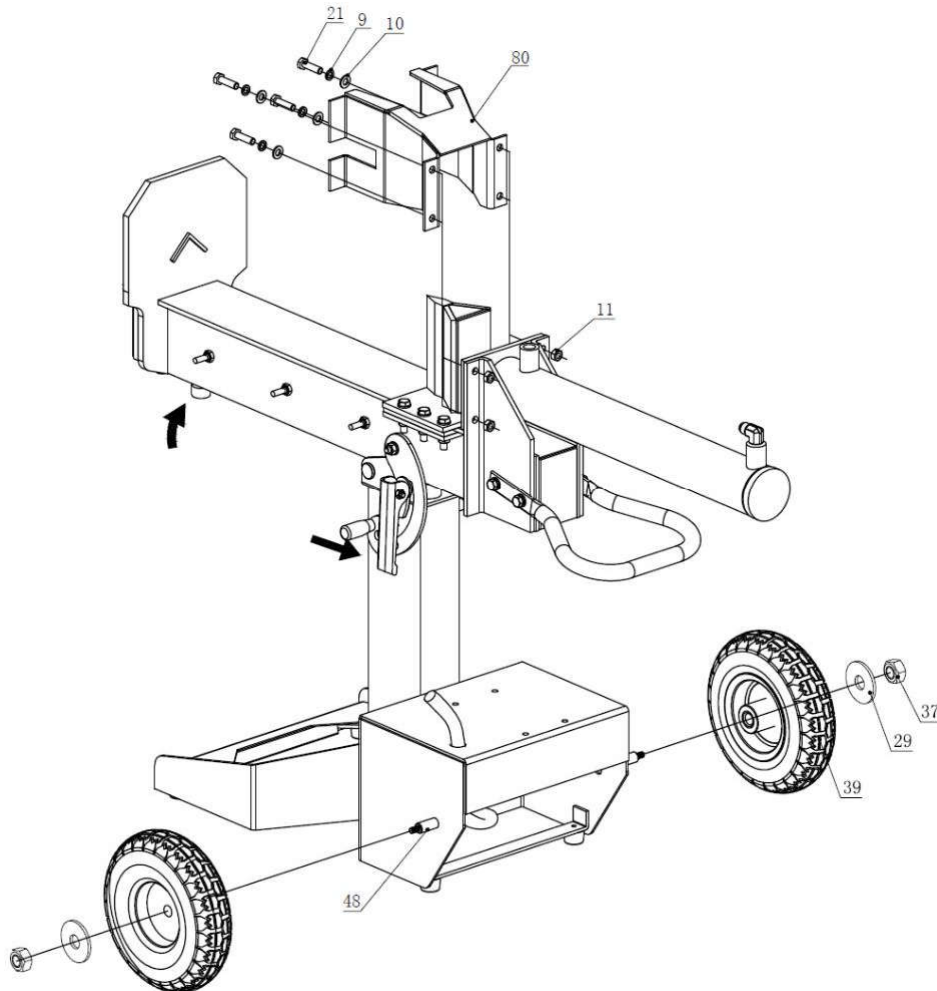
PASO 1: MONTAJE DE BLOQUEO Y ASA

1. Fije el asa (#22) en el extremo del eje con el perno (#23), la arandela de resorte (#9) y la arandela (#10).



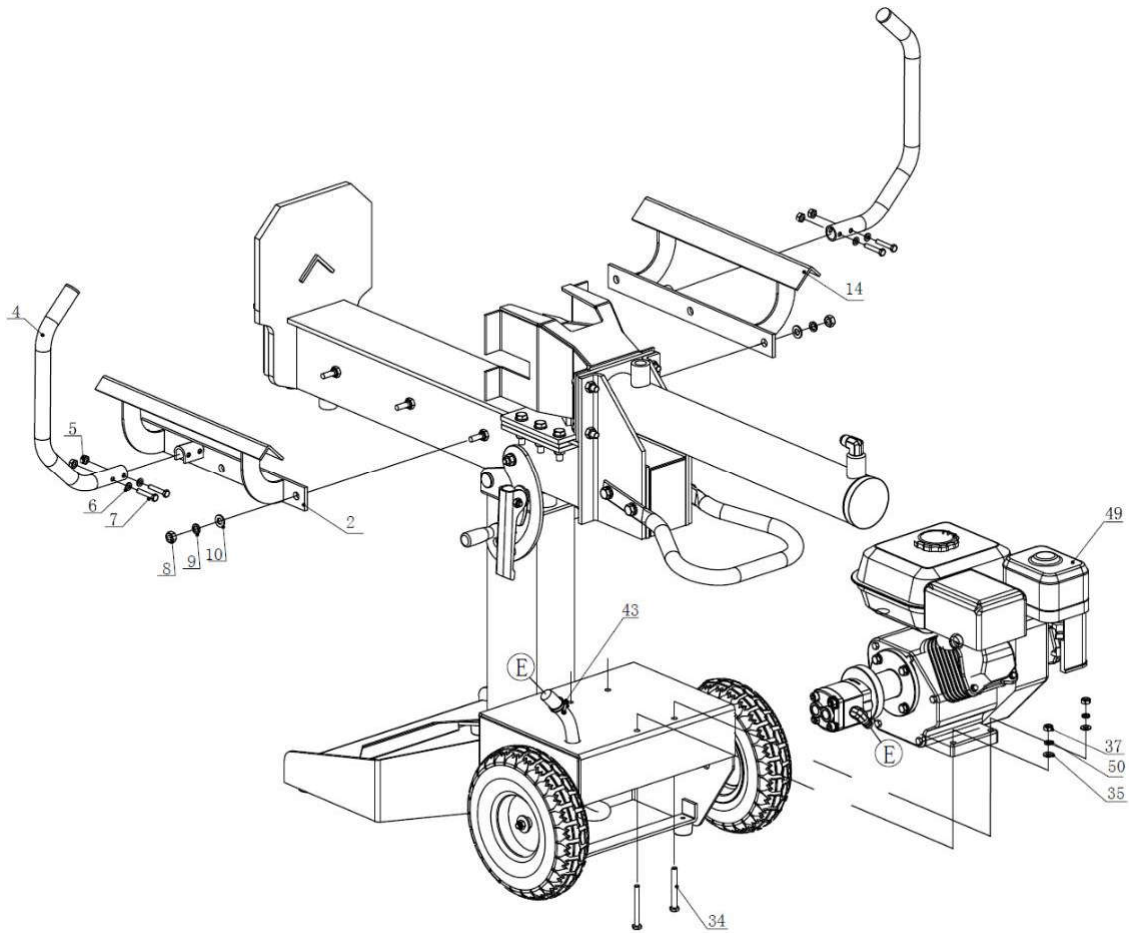
PASO 2: MONTAJE DE RUEDA Y CILINDRO

1. Ajuste el eje a una posición horizontal y fíjela con el sistema de bloqueo.
2. Ensamble el cilindro y el protector de cuña al eje usando el perno hexagonal (#21), la arandela elástica (#9), la arandela plana (#10) y la tuerca #11.
3. Monte las ruedas (Nº 39) en el cuerpo principal utilizando el eje de la rueda (Nº 48), la arandela plana (Nº 29) y la tuerca (Nº 37).



PASO 3: GUÍA DE TRONCOS Y MONTAJE DEL MOTOR

1. Ensamble la guía de troncos izquierda y derecha (#2 y #14) usando tuercas (#8), arandela elástica (#9) y arandela plana (#10).
2. Ensamble el protector de troncos (#4) usando tuercas (#5), arandela plana (#6) y perno (#7).
3. Fije el conjunto del motor al cuerpo principal usando pernos (#34), arandela plana (#35), arandela elástica (#50) y tuercas (#37).



PASO 4: MONTAJE DE MANGUERAS HIDRÁULICAS

1. Conecte la manguera hidráulica (#63). Usando una manguera de alta presión (#63) que se ensamblará a la válvula de control y la bomba de engranajes del motor. Fijar un extremo a la junta de entrada de la válvula de control (ya fijada en fábrica) y otro extremo a la bomba de engranajes del motor.
2. Usando la otra manguera hidráulica (#62) que se ensamblará a la válvula de control y al tanque de aceite. Fijar un extremo a la junta de salida de la válvula de control (ya fijada de fábrica) y el otro extremo al depósito de aceite.
3. Luego ensamble el tubo de aceite a la bomba de engranajes, fijelo con la abrazadera (#43).
4. Conecte la válvula de control y el cilindro con la tubería de aceite (#61).

